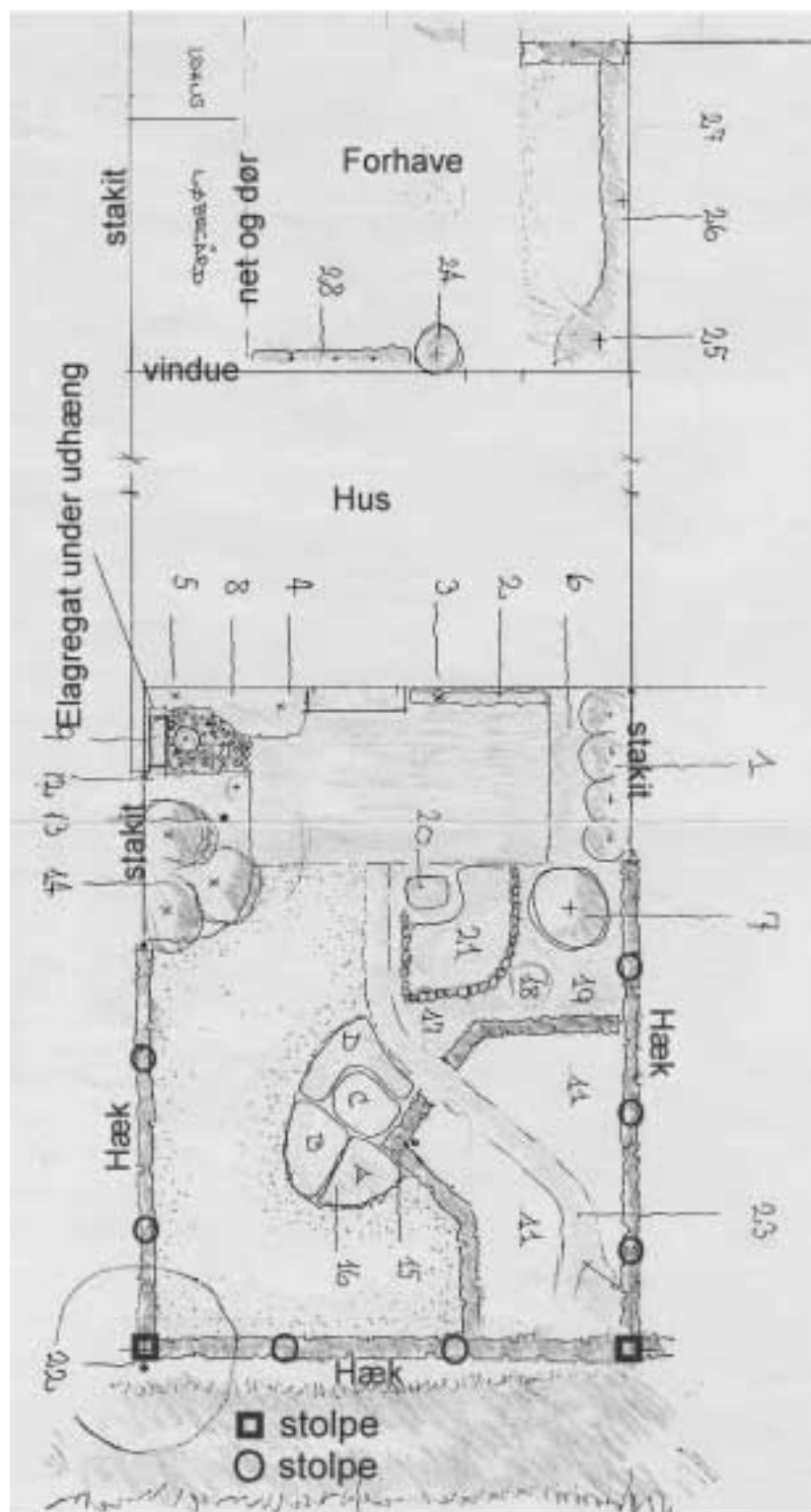


Haven – kattenes og mit paradis

I en "dejlig by" i Danmark lever Lis Dahlstrøm tilsammens med sine katter. Hennes kattlige xxxxxrum og uterum får vi här ta del av.



Topspænding: 5200 volt
Impulsenergi: 0,1 joule
Ladeenergi: 0,12 joule

Hegnslængder:
Teoretisk iflg. CEE 7 km
Normal afledning: 0,5 km
Kraftig afledning

Forhandling i Danmark:
El-installatører, udvalgte
Maskinhandlere og
Specialfirmaer

JEG FÅR EN DEL opringninger omkring hvordan jeg har sikret min have for at holde mine katte inde og de andres ude. Med disse sider håber jeg på at det bliver nemmere at forstå hvordan det er gjort hos mig.

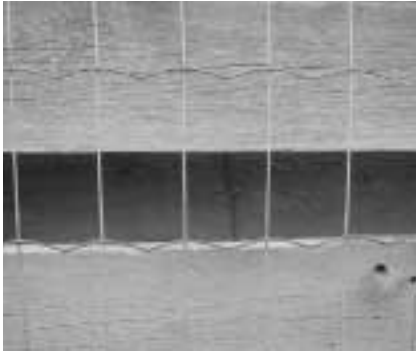
Jeg bor i rækkehus – det midterste i en række på tre. Normalt er det sådan at katten kun prøver en gang at komme over hegnet – de katte jeg har set har fået stød har aldrig været over igen. Men, men, jeg har en hankat der åbenbart finder græsset grønnere på den anden side af hækken. Han har været over 2 gange og er tilsyneladende ligeglad med at få stød. Han er efter udbrudsforsøgene kun i haven i selskab med mig og under kraftig overvågning. Han tilbringer i stedet for en del tid i løbegården hvad han ikke er helt tilfreds med.

Strømmen er tilsluttet HELE året – det er så billigt at det ikke kan ses på elregningen. Og så har jeg en idé om at katte kan høre at der er "liv" i tråden og ikke skal "nyde" noget.

Havens længde 12 meter, bredde 9 meter. Mit stødagregat er af typen M1(230 V~) El-hegnsapparat udviklet til staldbrug (gødselsanlæg). Reduceret stødstyrke – skånsomt mod dyrene.



Kig fra køkkenhaven. Under udhængt der hvor husene støder sammen sidder elapparatet



Delfinhegn



Hegnsstrammer



Et hjørne af den lille skrånende have med hegn og vid udsigt.



Alle stolper er af trykimprægneret træ.

Forarbejde

Bor du således at elhegnet sættes tæt på skel er det en god idé lige at få tilladelse til projectet fra nabo(er)! Der må ikke være træer eller andet i nærheden af hegnet som katten kan klatre i og derved springe over hegnet. Sættes hegnet i en eksisterende hæk skal man sørge for at eltrådene holdes fri for de grene der vokser ud.

Det samme gælder naturligvis for buske og der står i nærheden af hegnet. Er der kontakt mellem eltråd og plantedele afledes og derved vil effekten fra eltråden vil være reduceret!

Delfinhegn

Er galvaniseret med temmelig stor maskestørrelse. En korthårskilling kan gå igennem. Til min have er indkøbt delfinhegn med en højde på 1,5 meter. Der er klippet ca. 10 cm af hegnet, ca. 10 cm er gravet ned i jorden. Da jeg som sagt bor i rækkehus med flot udsigt over åbne marker – har hensynet med udsigten for mine naboer også været med i overvejelserne da hegnet skulle etableres.

Havde jeg haft muligheden ville jeg, for at øge sikkerheden, have valgt et højere hegn. Hegnet skal strammes godt til før det hæftes på stolperne. Der gøres bedst ved at have en til at trække med et kraftigt tov foroven og en anden til at trække forneden – den tredje person hæfter hegnet fast på stolpen. Som med alt andet er et godt forarbejde en glæde for øjet i mange år.

Hegnsstrammer

Bruges til at få hegnet til at sidde helt glat. Man kan f.eks. lave en af et kobberrør. I den nedadgående bue i delfinhegnet vrides en anelse fordelt over hele hegnets bredde og højde indtil at det sidder stramt.

Isolatorer

Kan købes i plastic tin næsten ingen penge. Der blev anvendt teaktræspinde hvori der er boret 2 huller til eltråden.

Teakpindene har med tiden fået en naturlig farve og faldet godt ind i havemiljøet.

Eltråd

Den jeg har i øjeblikket (og som ses på billedet) er galvaniseret jern, den arbejder en del – man kan også få polytråd.

Stolper

Alle stolper er af trykimprægneret træ. Til hjørnerne hvor belastningen = trækket fra hegnet er størst er sat kraftige firkantede stolper. Det er vigtigt at især disse kommer langt ned i jorden og står godt fast, da hegnet og den galvaniserede tråd (hvis man vælger den) ”arbejder” afhængig af vejret. Stolperne der holder hegnet mellem hjørnestolperne er runde tilspidsede i bunden.

Pris

Ved gør det selv med venners hjælp kostede indhegningen med det hele ca. 3500.

Jeg har valgt at betragte den investering som en billig forsikring. At etablere det kostede mindre end en avlskat – og så har både jeg og katte- ne stor glæde af at være i det fri!

Jeg har set en have hegned ind med eltråd hvor trådede sidder lodret over hinanden – og en anden hvor der er 2 tråde vandret ud fra den vandrette teakpind både på inder og yderside af hegn. Hvordan man vælger at lave det, afhænger naturligvis af hvilke forhold hegnet skal etableres i!

Løbegården

I den var allerede en masse der kunne bruges at arbejde videre på. Mellem hus og udhus var et areal på ca. 8 m² der kunne bruges til det formål. Ind mod naboen var et dobbeltradede stakit. Der blev sat et ekstra bræt på så kattene ikke kunne kravle igennem den vej. Til forsiden af løbegården blev købt et standardmodul med finmasket galvaniseret

trådnet og et modul med dør i. På den resterende del over mod udhuset (så bag den er en plads i læ) og op til taget blev sat brædder. Det blev lagt plastictag der skræler fra husets tag over til udhusets.

Fliserne til bunden af løbegården, som jeg har fået forærende, står stadig ude i forhaven, men de kommer nok ind hvor de skal være en dag.

Pris

Ved gør det selv med venners hjælp kostede løbegården med det hele ca. 3000 kroner.

Foran løbegården er plantet en dværgbambus – den vokser frodigt og kigger indenfor i løbegården. Den er grøn hele året – så selv om vinteren mangler kattene ikke deres ”grønttilskud”.



Løbegården

Artikeln är en bearbetning från Lis Dahlströms hemsida: www.sundisk.dk

Balkonginhägnad – för tomtlösa

Det kan vara en bra idé att förse balkongen med nät när man har en innekatt. På så sätt får även katten tillgång till lite frisk luft och något nytt att titta på.

HUR GÖR MAN NU DETTA? Följande kan utgöra en vägledning för hemmabyggaren. Bygg först en ram av tryckimpregnerat virke. En lämplig dimension på bjälkarna är 44x44 mm. Bjälkarna sammanfogas enklast med vinkeljärn av elförzinkat stål (50x50x15 mm). Försök hitta enkla lösningar och utnyttja balkongens grundkonstruktion så långt som möjligt.

Grundidén skall vara att man helt enkelt ”förlänger” balkongracket med en vägg av nät. Självtal jag svetsat stålmed 20x20 mm stora rutor. Nätet är 1 m brett och säljs på rulle. Svetsat stålmed är både snyggare och mer praktiskt än det

gamla vanliga hönsnätet. Nätet monteras med häftpistol och stål-märklar. Tänk på att nätet inte går att skarva. Därför måste man montera en tvärbjälke (20x20 mm) en meter upp på ramen för att ha någonstans att fästa.

Det är viktigt att man låter nät-

väggen gå ända upp till taket.

Har man ingen granne ovanför vars golv utgör tak åt balkongen nedanför, bör man även bygga ett tak av nät. Nätväggen kan nämligen inbjuda till spännande friklättring för katten.

Lars Vanek



S*Prosperos Cordelia och Thamos Salsa på sin nätförsedda balkong.